

MEMÒRIA DE LA INTERVENCIÓ ARQUEOLÒGICA AL CARRER DE L'ARC DEL TEATRE, 13

(BARCELONA, EL BARCELONÈS)

Núm expedient Departament Cultura: R/N 470 K121 NB 2021/1-32429

Codi intervenció Servei d'Arqueologia ICUB: 007/21



ÒSCAR MATAS i PAREJA

Sabadell, març de 2021

Arqueòleg Director:

ÒSCAR MATAS I PAREJA

Gestió de la intervenció:

MARTA FÀBREGAS ESPADALER

Fitxa tècnica

Nom intervenció arqueològica: Carrer de l'Arc del Teatre, 13.

Núm Expedient Departament de Cultura: R/N 470 K121 NB 2021/1-32429

Codi intervenció Servei d'Arqueologia ICUB: 007/21

Cronologia: Resultats negatius

Cordenades / alçada: UTM31N - ETRS89: X: 430985,3 (E) / Y: 4581000,9 (N) / 5,30 snm

Terme municipal / comarca: Ciutat Vella, Barcelona / el Barcelonès.

Tipus d'excavació: Intervenció arqueològica terrestre (control-excavació).

Motiu: Reforma a la planta baixa de l'edifici.

Promotor: Foment de Ciutat SA

Empresa adjudicatària arqueologia: ATICS, SL *Gestió i difusió del patrimoni arqueològic i històric.*

Data de la intervenció: 15-26 de febrer de 2021.

Direcció arqueològica: Òscar Matas i Pareja.

Aixecament planimetria / digitalització de plànols: Àlex Moreno.

Fotografia: Òscar Matas i Pareja.

Paraules clau: Carrer de l'Arc del Teatre / El Raval / *Barcino* / La Rambla / Sant Pau del Camp / Prehistòria / Refugis antiaeris /

ÍNDEX

1	CONTEXT GEOGRÀFIC.....	5
1.1	Situació de la zona DE LA INTERVENCIÓ ARQUEOLÒGICA	5
1.2	CONTEXT geogràfic i geològic.	6
2	ANTECEDENTS HISTÒRICS I ARQUEOLÒGICS.....	8
2.1	Antecedents històrics.....	8
2.2	Antecedents arqueològics.....	10
3	METODOLOGIA ARQUEOLÒGICA.....	12
4	DESENVOLUPAMENT I RESULTATS DE LA INTERVENCIÓ ARQUEOLÒGICA	13
5	INTERPRETACIÓ I CONCLUSIONS	16
6	BIBLIOGRAFIA.....	17
7	DOCUMENTACIÓ GRÀFICA.	19
7.1	FOTOGRAFIES	19
7.2	PLANIMETRIA	25
ANNEX 1	Fitxes d'unitats estratigràfiques (UE)	

1 CONTEXT GEOGRÀFIC.

1.1 SITUACIÓ DE LA ZONA DE LA INTERVENCIÓ ARQUEOLÒGICA

La present intervenció arqueològica s'han realitzat dins del nucli urbà de la ciutat de Barcelona, al barri del Raval, dins el districte de Ciutat Vella, en un indret amb terrenys quaternaris.

La intervenció es va portar a terme exactament, a la finca del número 13 del carrer de l'Arc del Teatre, amb unes coordenades UTM31N - ETRS89: X 430981.4 (E) / Y: 4581003.7 (N), i una alçada de 5,79 m snm.

La referència cadastral és: 1112118DF3811A, i el codi de la parcel·la és: 01 50041 018.



Ubicació de la intervenció arqueològica al carrer de l'Arc del Teatre, 13, dins el districte de Ciutat Vella, Barcelona.
(Font ICGC, Institut Cartogràfic i Geològic de Catalunya).

1.2 CONTEXT GEOGRÀFIC I GEOLÒGIC.

La ciutat de Barcelona es troba dins d'un terme municipal que s'estén a la costa de la mar Mediterrània en una plana d'uns 5 km d'amplària (l'extensió total del terme és de 91,41 km²), limitada al NO per la serra de Collserola (que culmina a 512 m al cim del Tibidabo), entre els sectors deltaics del Llobregat i del Besòs. La seva funció de capital ha estat sens dubte afavorida per la situació geogràfica d'aquesta plana, on conflueixen els dos grans eixos de comunicació que travessen en direcció Nord-Sud la Catalunya central (el Llobregat i l'eix dels rius Besòs-Congost-Ter) i que accedeixen a la ciutat a través del congost de Martorell el primer i del coll de Finestrelles, sota el turó de Montcada, el segon.

El Barcelonès comprèn el territori estès entre la Mediterrània i la Serralada Litoral, en el tram conegut per serra de Collserola, és a dir, entre els estrets de Martorell i de Montcada, per on els rius Llobregat i Besòs, respectivament, s'encaminen a la mar. Des del punt de vista de la morfologia, és fàcil identificar, al Barcelonès, dues grans unitats: Collserola i el Pla de Barcelona, que és a on s'ubica la ciutat de Barcelona, i per tant és aquella unitat morfològica que ens interessa.

El Pla de Barcelona és limitat per la Serralada de Collserola, i a migjorn, per la falla que segueix, ran de mar, des de Garraf i el turó de Montjuïc que és el punt més elevat, pels turonets dels Ollers, del Tàber, de les Fazies, de la Bota, fins el turó de Montgat, més enllà del Besòs.

La falla, originada al moment de la fractura del Massís Catalano-Balear, dibuixà el que, a grans trets, havia de ser la costa catalana. Per això, el pla inclinat del peu de Collserola és de basament paleozoic i d'estructura tabular, havent estat afectat per tots els moviments orogènics alpins. En el miocè i el pliocè, damunt del sòcol paleozoic se sedimentaren dipòsits marins, dels quals són testimonis el seguit de turons suara anomenats. El Pla, que des de Collserola va baixant suaument i d'una manera regular, en el punt de contacte entre la Ciutat Vella i l'Eixample, es produeix una ruptura de continuïtat amb la presència d'un salt o esglaió d'uns vint metres, clarament visible en la morfologia urbana. Aquest tall va ser aprofitat per la defensa, recolzant-hi les muralles, o per a l'economia, instal·lant a les Moles diversos molins aprofitant el sallent¹.

¹ HURTADO-MESTRE-MISERACHS, 1998; AAVV, 2006.

El pla es pot dividir en tres sectors: el pla inclinat, els turons arran de mar, i el pla de baix, que correspondria a la zona compresa entre l'esglaó i el mar. En aquest sector hi dominen materials al·luvials més fins aportats per rieres, torrents i les aigües d'escorrentiu que baixen de la serra i, també, dels corrents marins. Aquesta acció sedimentària de la plataforma presenta una sèrie de característiques que ha permès definir-la com un procés cíclic. Sembla que allà on l'efecte dels torrents no ha estat tan violent, es poden diferenciar tres nivells que es superposen quasi sempre en el mateix orde i que es repeteix cíclicament unes tres vegades, és per aquest motiu que se'l coneix com "tricycle".

Aquests nivells son de baix a dalt:

-Argiles vermelles de procedència col·luvial i que seria la conseqüència d'un sòl format en condicions de clima semblant al de les regions tropicals humides, es a dir, una fase humida i una altra de seca.

-Llims groguencs d'origen eòlic, *loess*, i que sembla que es formarien amb un clima sec i fred.

-Per últim, trobem el torturà, aquestes crostes calcàries s'haurien format en períodes de transició entre els dos climes anteriors, és a dir, més humit que durant el *loess* perquè hi hagués circulació de carbonat càlcic, però més càlid que el primer nivell, per tal que s'evaporés l'aigua.

En aquest nivells anirien incidint els diferents torrents i rieres, encaixant-se i produint formacions al·luvials i col·luvials de llims i argiles poc consolidades, la qual cosa explicaria l'aparició esporàdica de llengües de còdols i graves que trenca aquest cicle.

2 ANTECEDENTS HISTÒRICS I ARQUEOLÒGICS.

2.1 Antecedents històrics.

Els orígens de la ciutat de Barcelona se situen al Mont Tàber, molt a prop del mar i dominat al sud pel promontori de Montjuïc, que facilita la defensa del seu litoral. Ben aviat, però, els límits s'anaren expandint pel pla, on només s'aixequen, cap al nord, els turons de Monterols, el Putxet, la Creueta, el Carmel, la Muntanya Pelada i el turó de la Peira.

Des del punt de vista urbanístic, podem diferenciar tres zones dins la ciutat. Prop del mar i dominat al sud pel gran promontori de Montjuïc hi ha el nucli antic, que resta emmurallat fins la desaparició de les muralles, a mitjans del segle XIX. Aquest espai inclou d'una banda, un nucli central conegut com a barri gòtic que correspon, *lato sensu*, a la primitiva ciutat romana. Al seu voltant hi trobem tot un seguit de petites viles que es van formar en època medieval, dins el perímetre de les muralles aixecades al segle XIII. Aquestes viles noves són els actuals barris coneguts amb els noms de les esglésies que els centralitzen: del Pi, de Santa Anna, de Sant Pere, de Santa Maria del Mar i de la Mercè. Els darrers sectors del nucli antic de la ciutat, és a dir, la Rambla i el Raval, començaren a ser urbanitzats quan quedaren inclosos dins el tercer recinte fortificat de la ciutat que es bastí al llarg de la segona meitat del segle XIV.

En segon lloc tenim tot un seguit de pobles que neixen entorn de la ciutat, i que n'acabaran formant part a finals del segle XIX. Per últim hi trobem l'Eixample, una àmplia zona quadrada, de carrers amples, planificada a la segona meitat del segle XIX, seguint el Pla d'Ildefons Cerdà, quan ja s'havien enderrocat les muralles que impedièren el creixement urbanístic de Barcelona².

La intervenció (al carrer Jaume I, 5), s'ha desenvolupat dins del districte de Ciutat Vella, al barri Gòtic, just al centre històric de la ciutat, a tocar de la plaça de Sant Jaume.

La zona on s'ha realitzat el control arqueològic va formar part del *suburbium* o àrea de terreny íntimament lligada a la *Colonia Iulia Augusta Faventia Paterna Barcino*, fundada el segle I aC, en època d'August.

² GARCIA ESPUCHE, 1986; AAVV, 1992-1995; PALET, 1994; MARTÍN, 1999.

Des de començament del segle IX el territori de la ciutat de Barcelona s'amplià amb l'establiment dels primers nuclis de població situats fora del recinte que englobava la muralla romana, constituint burgs o barriades, anomenades també *vilanoves*, establertes al voltant de centres d'ordre econòmic o religiós com és el cas d'esglésies, el mercadal, el port o hospitals. Poc a poc les muralles anaren perdent el valor defensiu i la funció aglutinadora i proteccionista exercida durant més de 900 anys. A la fi del segle XI la muralla romana havia perdut tota la seva funcionalitat com a recinte defensiu, tot i que el nucli urbà que delimitava continuà mantenint el paper de centre polític i religiós³.

Després d'un breu parèntesi de davallada, es va produir durant els segles XII-XIII un moment d'expansió econòmica que es va traduir en l'augment de la implantació de tallers i fleques, la urbanització del *suburbium* al peu de les muralles, el creixement de les zones destinades al conreu i s'inicià la transformació dels espais lliures en horts i posteriorment en habitatges. També a mitjans del s XII, les ordres militars van rebre propietats al territori de Barcelona. L'espai fou dividit gradualment en parcel·les i llogat amb finalitats urbanístiques.

³ CUBELES-PUIG, 2004, p219.

2.2 Antecedents arqueològics.

Aquest indret es a prop de l'antiga via romana que s'adreçava des del Portal de Mar tot seguint la línia que dibuixa el carrer Ample i que passa per les Reials Drassanes en direcció a Montjuic. També forma part d'una de les àrees d'expansió de la ciutat en època medieval. A partir del 1368 s'amplia el recinte emmurallat per incloure l'àrea del Raval dins del perímetre defensiu de la ciutat medieval.

La finca es localitza en un sector de la ciutat on les transformacions urbanístiques foren iniciativa dels promotors privats. Efectivament, els propietaris de les hortes del barri del Raval acudiren al consistori en el decurs dels segles XVIII i XIX per a aconseguir l'aprovació de l'obertura dels nous carrers que havien d'articular el parcel·lari.

Dins de l'àrea pròxima a l'actual intervenció, s'han realitzat amb anterioritat d'altres intervencions arqueològiques:

1. Passatge de Gutenberg, 2-6⁴: La intervenció arqueològica realitzada al passatge Gutenberg, 2-6, carrer Arc del Teatre, 17-21 i el carrer Guàrdia, 16, va consistir en el seguiment de l'obertura d'una rasa per a l'estesa de cable de baixa tensió subterrani. La rasa tenia una llargària de 107 metres, amb una profunditat de 90 cm i una amplada aproximada de 70 cm. Únicament es van poder documentar dos murs al carrer Arc del Teatre amb una cronologia de finals del segle XVIII i segle XIX.

2. Carrer de l'Arc del Teatre, 4⁵: La intervenció va permetre recuperar informació relativa a la disposició i evolució del parcel·lari del segle XVIII pertanyent a dues cases situades al carrer de l'Arc del Teatre. En un moment previ a aquest procés d'urbanització es pogueren constatar evidències d'ocupació del mateix espai pertanyents al segle XVII, segurament relacionades amb una ocupació dispersa de la zona i amb processos productius que es devien donar molt a prop de la zona excavada. En aquest sentit s'assenyalà una sitja localitzada a la rasa 1, amb material ceràmic procedent de la seva amortització amb una cronologia de la primera ½ del segle XVII i un estrat que proporcionà abundant material ceràmic amb defectes de cocció,

⁴ Carta Arqueològica de Barcelona (<http://cartaarqueologica.bcn.cat/3566>).

⁵ Carta Arqueològica de Barcelona (<http://cartaarqueologica.bcn.cat/517>).

presència de sutge i sense el brunyit final. La major part d'aquesta ceràmica tenia una decoració de reflex metàl·lic amb pinzell-pinta, datable a les primeries del segle XVII. Probablement es tractava del material de rebuig d'algun obrador terrisser situat a prop de la zona excavada. L'ocupació romana fou detectada mitjançant materials ceràmics dispersos, sense cap relació directa amb elements construïts o estructures excavades en el subsòl.

Per últim, s'han recuperat escassos elements ceràmics de factura manual atribuïbles al Neolític Antic Evolucionat i al Bronze Inicial situats en un estrat d'influència lacustre i/o pluvial, d'acord amb les valoracions paleoclimàtiques disponibles sobre aquesta zona.

3. Carrer de l'Arc del Teatre, 6-14 / Carrer de Lancaster, 22-24 / carrer de Guàrdia, 15-19: actualment s'està duent a terme una intervenció en aquest espai. El seguiment del rebaix ha deixat al descobert totes les fonamentacions murà

ries del s. XIX afectant un conjunt d'estructures d'època moderna que podem encabir entre els segles XVI-XVIII. Aquestes estructures comprenen tant elements domèstics residencials- murs, paviments, pous, fosses sèptiques i clavegueres – ubicats a la zona més propera a la façana del carrer Arc del Teatre, com de caire artesanal – basses i possibles estructures vinculades a la metal·lúrgia- situats normalment als patis posteriors de les cases.

Així, sembla que la urbanització més antiga d'aquest carrer es dugué a terme pels volts del segle XVI, assentant les estructures sobre un estrat d'argiles d'1 m. de potència aproximadament, segons el que s'ha pogut comprovar en una fase prèvia a través de l'obertura d'alguns sondejos.

4. Al catàleg de Patrimoni Arquitectònic de l'Ajuntament de Barcelona, l'edifici té un nivell de protecció D (Béns d'Interès Documental). Identificador 8228 del Catàleg de Patrimoni.

3 METODOLOGIA ARQUEOLÒGICA.

El mètode de registre emprat en la present intervenció arqueològica s'inspira en el proposat per E.C. Harris⁶ i per A. Carandini⁷. Es tracta del registre objectiu dels elements (murs, estructures de combustió, paviments, tombes...) i estrats (de terra amb o sense material arqueològic) que s'exhumen. Es realitza una numeració correlativa d'aquests sota el nom d'Unitats Estratigràfiques (UE) que individualitzen els uns dels altres. Cada Unitat Estratigràfica s'enregistra en una fitxa en la que s'indica: la seva ubicació, la situació en les plantes i seccions, la definició i la seva relació posició física respecte a la resta d'unitats estratigràfiques amb que es relaciona.

L'organització i registre sobre el terreny és de tres tipus:

- Registre estratigràfic, amb Unitats Estratigràfiques (UE).
- Registre gràfic, amb el qual queden registrades les estructures i/o estrats mitjançant fotografia, topografia i dibuix arqueològic.
- Registre de materials mobles, que implica el seu rentat, marcatge, tria tipològica i inventari.

⁶ HARRIS, 1979.

⁷ CARANDINI, 1996.

4 DESENVOLUPAMENT I RESULTATS DE LA INTERVENCIÓ ARQUEOLÒGICA

Amb motiu de la reforma integral de la finca del número 13 del carrer de l'Arc del Teatre, es va portar a terme un control arqueològic de les remocions del subsol. La zona resulta especialment interessant, sota criteris històrics-arqueològics, segons els antecedents arqueològics indicats anteriorment.

És així, com les tasques arqueològiques varen ser portades a terme per l'arqueòleg **Òscar Matas i Pareja** (ATICS SL Gestió i Difusió del Patrimoni Arqueològic i Històric), sota la supervisió del Servei d'Arqueologia de l'Institut de Cultura de Barcelona (ICUB), i el Servei d'Arqueologia i Paleontologia de la Generalitat de Catalunya, seguint les directrius marcades pel Decret 78/2002, del 5 de març, del Reglament de protecció del patrimoni arqueològic i paleontològic, de la Generalitat de Catalunya.

L'espai presenta una zona d'entrada (Àmbit-1), d'uns 6 x 4 m (24 m²), que dona accés a un gran espai (àmbit-2) de planta quadrangular, d'uns 12 x 5,50 m (66 m²). Finalment al fons, trobem dos espais més: a la dreta (el més proper a l'entrada) un espai de planta quadrangular (àmbit-3) de 7,5 x 3,5 m (26 m²), i l'altre (àmbit-4), de planta quadrada, de 6,5 m de costat (42m²). El projecte de l'obra, contemplava un rebaix general de tota la superfície dels espais, d'entre 30/40 cm, excepte a l'espai d'entrada cal el carrer (àmbit-1), que acabaria en rampa fins el nivell del carrer, per tant només es rebaixaria entre 15-30 cm.

El dia 22 de febrer de 2021 es va començar la intervenció, després d'aixecar els paviments (UE100/102/103) anteriors de la planta baixa de la finca. Posteriorment es començà a fer l'esmentat rebaix, des dels espais del fons de la finca. Trobem un nivell molt heterogeni (UE101), format en part per runa i per un sediment de color marró fosc, de formació en època contemporània (S.XIX-XX).



Imatge inicial de la parcel·la des del carrer de l'Arc del Teatre, 13. (Foto: Òscar Matas).

Un cop efectuat aquest rebaix en tots els espais de la planta baixa de núm.13 del carrer de l'Arc del Teatre, els resultats arqueològics són negatius. El nivell resultant encara és aquest estrat heterogeni de color marró fosc (UE101).

El projecte, especificava posteriorment, l'obertura de diverses rases per reforçar les fonamentacions de l'edifici: una a la banda esquerra de l'espai del fons (àmbit-4), i una altra en forma de L, a l'espai d'entrada (àmbit-1). La primera, a l'àmbit-4, s'obrirà en tota la longitud d'aquest espai (6,5 m), fins a la paret del fons de la parcel·la, amb uns 50 cm d'amplada. S'assolirà una fondària màxima de 60 cm, en el mateix nivell localitzat anteriorment. Els resultats arqueològics tornaren a ser negatius.

Després, a aproximadament uns 1,5 m de la paret del fons, es va obrir una altra petita rasa fins la paret que divideix els àmbits 3 i 4, d'uns 2 m de longitud, uns 50 cm d'amplada i 60 cm de fondària, amb resultats negatius.

A continuació, es va obrir la rasa en forma "L", a l'àmbit-1, a la zona d'entrada a la parcel·la. Des de l'àmbit-2, aquesta feia uns 4 m de longitud, i en assolir aquests 4 m en direcció al carrer,

girava en direcció a la paret est, en uns 2 metres més. Feia uns 50 cm també d'amplada, i es va assolir una fondària aproximada d'uns 60 cm, amb resultats negatius.

Finalment es va excavar vàries rases més, relacionades amb els sistemes d'evacuació d'aigües residuals de la propera construcció. Primerament, una rasa longitudinal a la banda dreta de l'espai de l'àmbit-2, de més de 6 metres, uns 30 cm d'amplada, i només assolint una fondària d'uns 40 cm, per instal·lar la recollida d'aigües residuals dels pisos superiors. Els resultats tornaren a ser negatius. L'altra rasa, provenia de l'àmbit-3, i transcorria per tot l'espai-1 fins la línia de façana, per connectar tota la xarxa d'aigües residuals, amb el clavegueram del carrer de l'Arc del Teatre. També feia uns 40 cm d'amplada i una fondària màxima d'uns 80 cm a la zona de l'entrada.

5 INTERPRETACIÓ I CONCLUSIONS .

Després de la intervenció arqueològica cal apuntar la no localització de cap estructura, ni material arqueològic, en tot el rebaix inicial d'uns 40 cm en tota la superfície de la planta baixa de la finca del carrer de l'Arc del Teatre, 13, així com en les rases per reforçar la fonamentació i per a la instal·lació de diversos serveis.

Tal i com hem esmentat en apartats anteriors, tot els rebaixos realitzats s'han dut a terme en un sediment molt heterogeni, format per un sediment de color marró fosc i amb una important quantitat de runa que ens indica que és de formació contemporània (S.XIX-XX), segurament relacionat amb la construcció de l'edifici actual. És per això que podem afirmar que els resultats arqueològics han estat negatius.

6 BIBLIOGRAFIA.

-**AA.VV. (1992-1995):** *Història de Barcelona*. 9 Vols. Dirigida per J. Sobrequés i Callicó. Enciclopèdia Catalana. Ajuntament de Barcelona. Barcelona.

-Vol.1 (1991): *Estructura urbana de la ciutat romana*.

-Vol.2 (1992): *La formació de la Barcelona medieval*.

-Vol.3 (1992): *La ciutat consolidada (segles XIV-XV)*.

-Vol.4 (1992): *Barcelona dins la Catalunya moderna (segles XVI-XVII)*.

-Vol.5 (1993): *El desplegament de la ciutat manufacturera (1714-1833)*.

-Vol.6 (1995): *La ciutat industrial (1833-1897)*.

-**A.V. (2006):** *Atles de Catalunya. Barcelonès-Vallès Occidental*. Ed. Enciclopèdia Catalana. Barcelona.

-**CABRERA, LI. (1992):** *La sedimentació neògena en la conca Catalano-Balear. Història Natural dels Països Catalans. Geologia II*. Fundació Enciclopèdia Catalana. Barcelona, p. 289-296.

-**COLOMÉ, J.; VALLS, F. (1994):** "La viticultura catalana durant la primera meitat del segle XIX. Notes per a una reflexió". *Recerques: Història, economia i cultura*, núm. 30. Barcelona, p.47-68.

-**CARANDINI, A. (1997):** *Historias en la Tierra. Manual de excavación arqueológica*. Ed. Crítica, Barcelona.

-**CARTA ARQUEOLÒGICA DE BARCELONA:** <http://cartaarqueologica.bcn.cat>

-**CIRICI, A. (1975):** *Barcelona pam a pam*. Barcelona.

-**CUBELES, A.; PUIG, F. (2004):** "Les fortificacions de Barcelona" dins: AAVV(2004): *Abajo las murallas!!! 150 anys de l'enderroc de les muralles de Barcelona*. Institut de Cultura - Museu d'Història de la Ciutat - Ajuntament de Barcelona. Barcelona.

-**DURAN I SANPERE, A. (1972-1975):** *Barcelona i la seva història*. Barcelona.

-**FABRE, J.; HUERTAS, J.M. (1976):** *Tots els barris de Barcelona, vol. III*. Ed. 62. Barcelona.

-**GARCIA ESPUCHE, A. (1986):** *Espai i Societat a la Barcelona preindustrial*. Barcelona.

-**HARRIS, E. C. (1990):** *Principios de estratigrafía arqueológica*, Ed. Crítica, Barcelona.

-**HURTADO, V.; MESTRE, J.; MISERACHS, T. (1998):** *Atlas d'Història de Catalunya*. Ed. 62. Barcelona.

-**I.C.C. = Institut Cartogràfic de Catalunya (1993):** *Mapa comarcal de Catalunya. 1:50.000. El Barcelonès-13*. Generalitat de Catalunya.

d'Arqueologia i Paleontologia de la Generalitat de Catalunya, Barcelona. Informe inèdit.

-PALET, J.M. (1994): *Estudi territorial del Pla de Barcelona. Estructuració i evolució del territori entre l'època íbero-romana i l'altmedieval, segles II-I aC - X-XI dC.* Centre d'Arqueologia de la Ciutat, Institut de Cultura. Barcelona.

7 DOCUMENTACIÓ GRÀFICA.

7.1 FOTOGRAFIES



FOTOGRAFIA 1 → Fotografia de la situació de la intervenció arqueològica al carrer de l'Arc del Teatre, 13, gairebé a la cantonada amb el carrer de Guàrdia, des del sud-est.



FOTOGRAFIA 2 → Imatge inicial de la zona de la planta baixa, a la zona de l'entrada (àmbit-1) des del carrer, des del nord.



FOTOGRAFIA 3 → Vista inicial de la zona del gran espai de l'àmbit-2, i a l'esquerra l'accés a l'àmbit-3, des de l'oest.



FOTOGRAFIA 4 → Fotografia durant les tasques del rebaix inicial d'uns 40 cm a l'àmbit-4, des del nord.



FOTOGRAFIA 5 → Vista final de l'àmbit-4, un cop efectuat el rebaix inicial, des del nord.



FOTOGRAFIA 6 → Fotografia després del rebaix inicial d'uns 40 cm a l'espai de l'àmbit-2, des de l'est.



FOTOGRAFIA 7 → Imatge de la màquina giratòria obrint la rasa per efectuar el reforç de la fonamentació a l'àmbit-4, des de l'oest.



FOTOGRAFIA 8 → Vista de la rasa per reforçar la fonamentació en forma de "L", a l'espai de l'entrada (àmbit-1), des del sud.



FOTOGRAFIA 9 → Panoràmica de la rasa longitudinal per la instal·lació de la canalització de les aigües residuals, des de l'àmbit-3, per l'espai d'entrada (àmbit-1), des del nord.

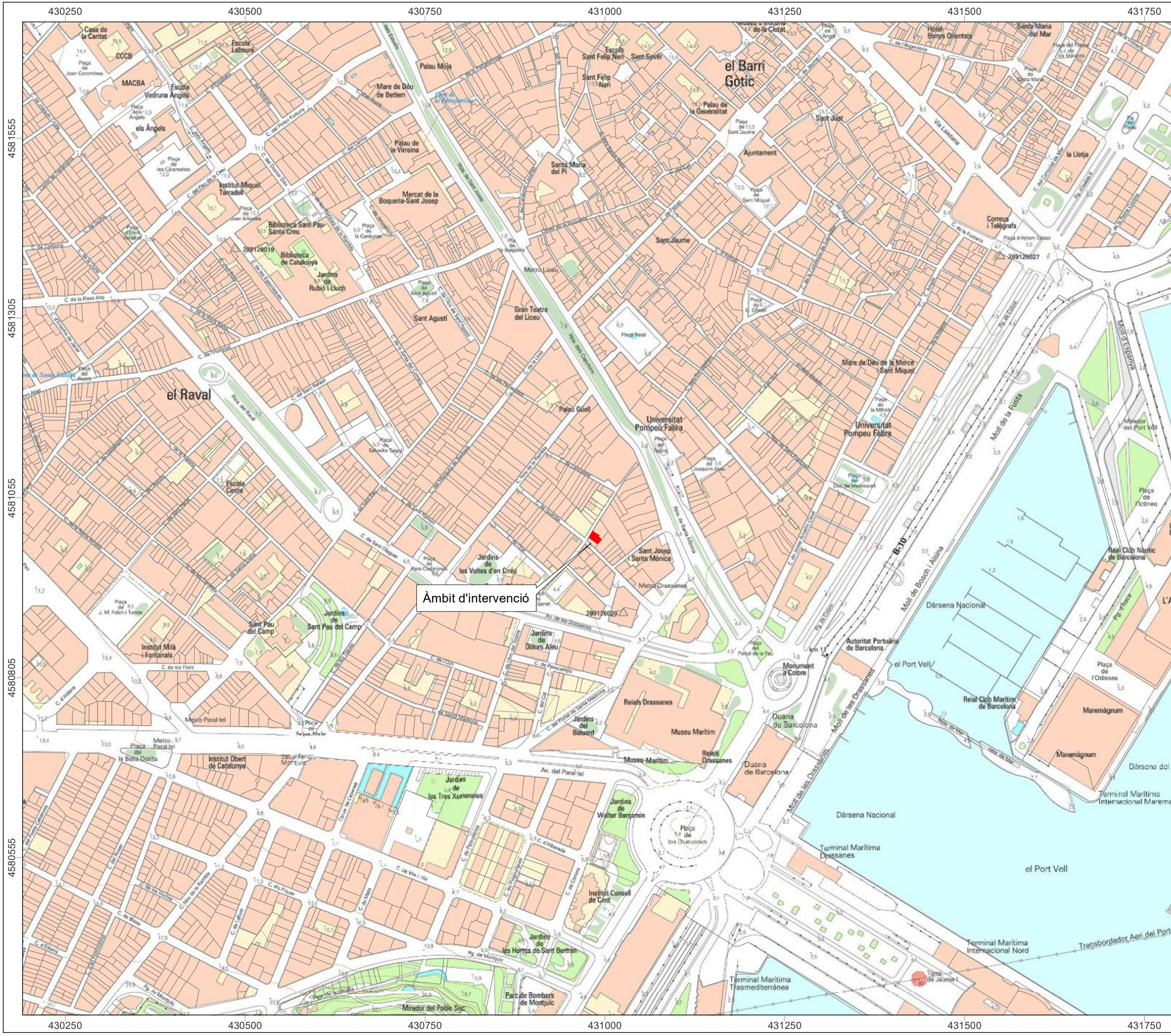


FOTOGRAFIA 10 → Una altra vista de la rasa per evacuar les aigües residuals de la nova construcció vers el clavegueram del carrer, des del sud.




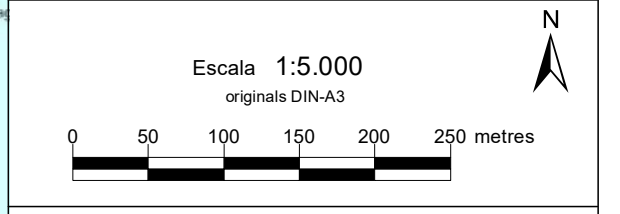
FOTOGRAFIA 11 → Imatge de la rasa d'evacuació d'aigües residuals a l'espai, àmbit-2, des de l'oest.

7.2 PLANIMETRIA



NOM DEL PROJECTE
INTERVENCIÓ ARQUEOLÒGICA AL CARRER DE L'ARC DEL TEATRE, 13
CODI 007/21
MUNICIPI
BARCELONA
DISTRICTE
CIUTAT VELLA

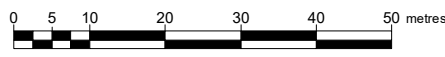
LLEGGENDA
 Carrer de l'Arc del Teatre, 13

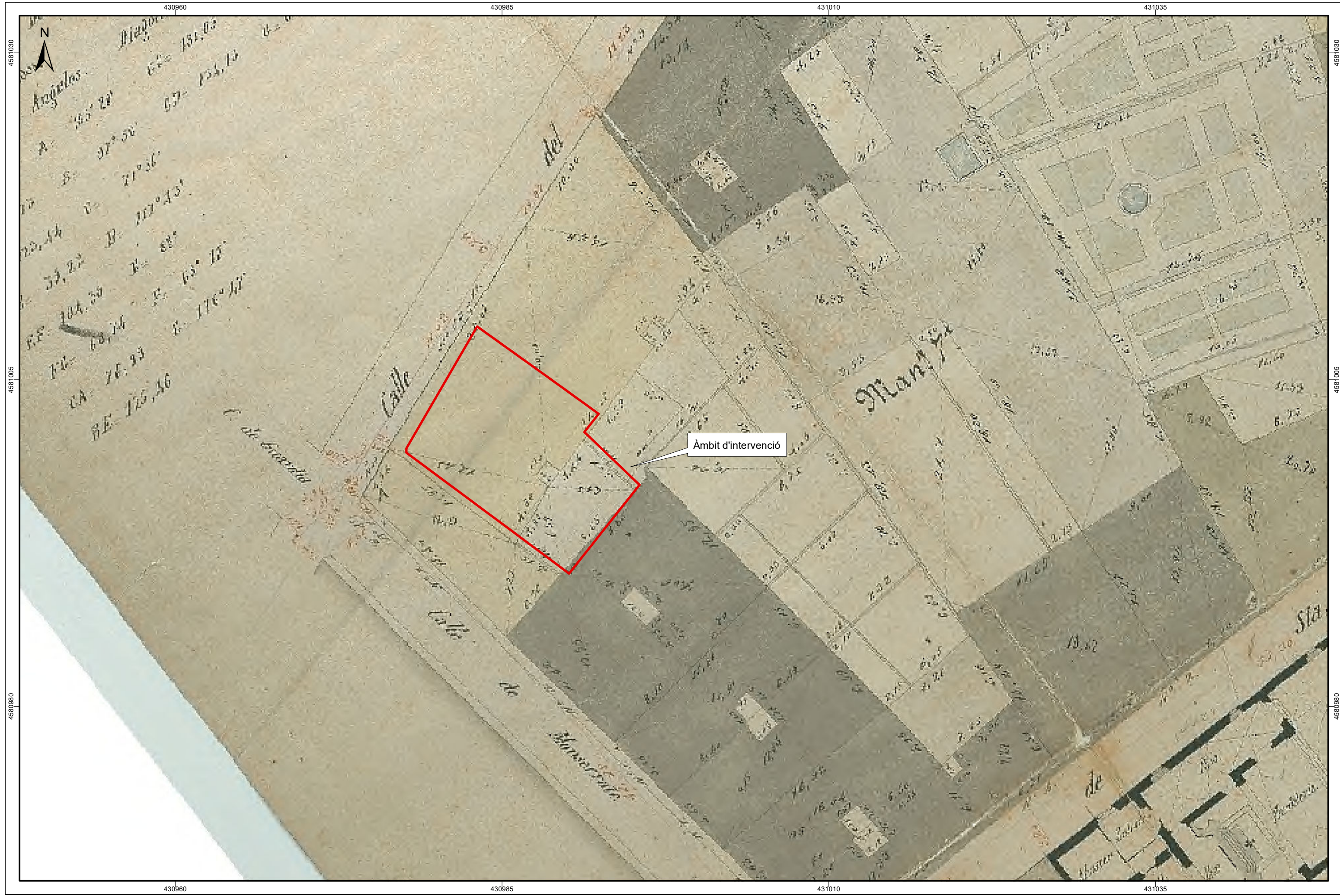


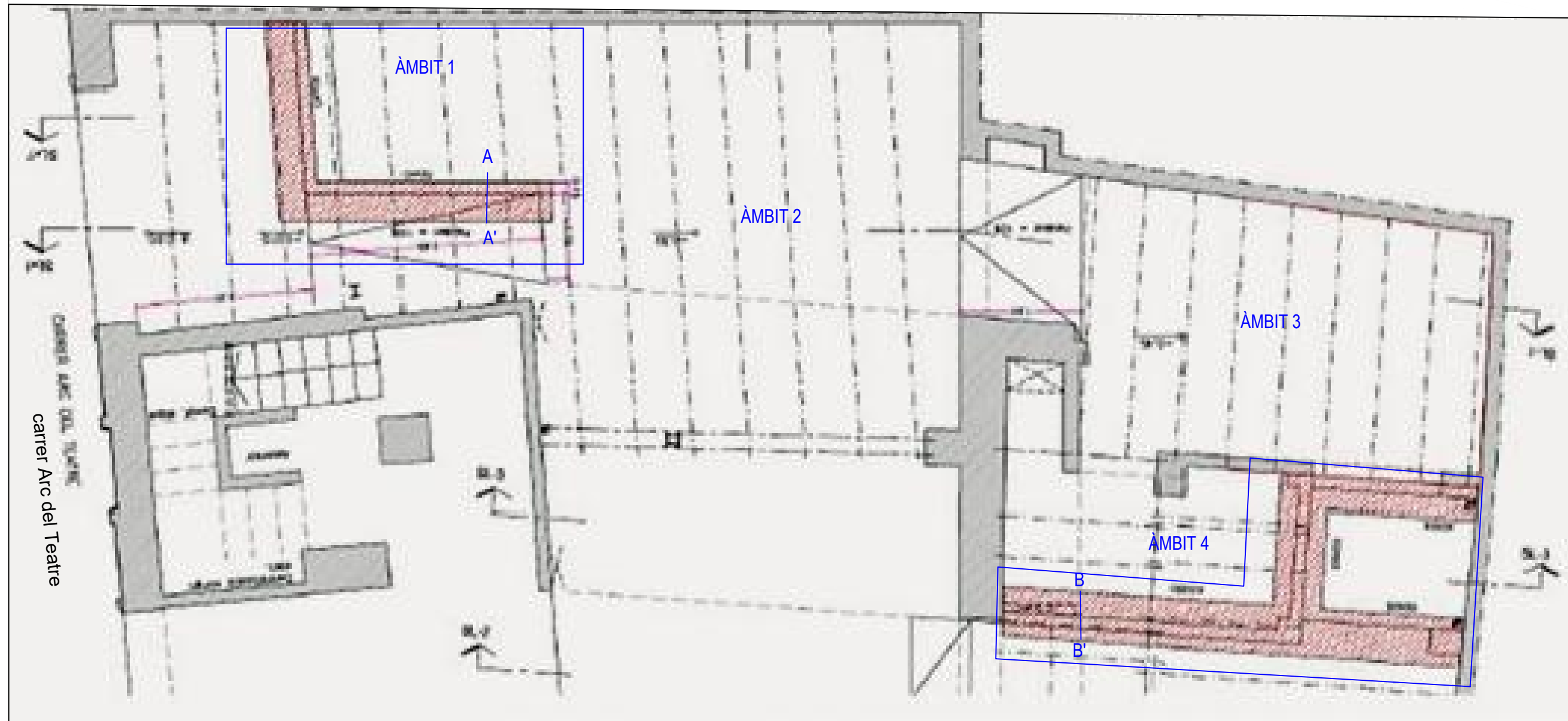
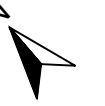


BASE CARTOGRÀFICA: ICC www.icc.cat
 PROJECCIÓ UTM FUS 31N / ETRS 89

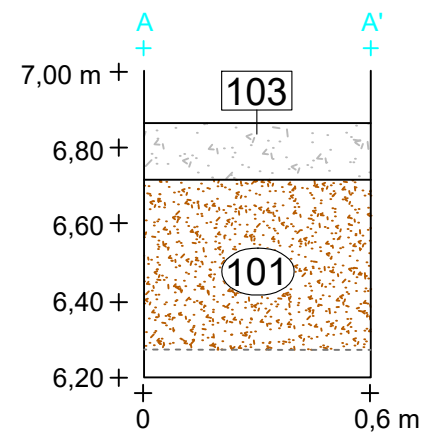
PLÀNOL NÚM.: 1



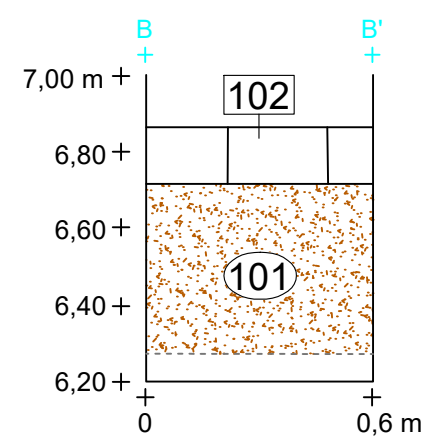




ÀMBIT 1



ÀMBIT 4



ANNEX 1 Fitxes d'unitats estratigràfiques (UE)

Carrer de l'Arc del Teatre, 13

(Barcelona, el Barcelonès) – Febrer 2021

Fitxa d'Unitat Estratigràfica		UE : 100
007/21	Fase: Època Contemporània	Cronologia: S.XX-XXI
DEFINICIÓ :	Estructura positiva	
DESCRIPCIÓ :	Paviment de rajoles amb preparació de formigó, a tota la zona de l'àmbit-3.	
Cotes(superior/inferior)	0 m / -0,15 m	
SEQÜÈNCIA FÍSICA :	Igual a	Equivalent a
	Rebleix a	Es reblert per
	Cobreix a UE.101	Es cobert per
	Talla a	Tallat per
	Es recolza a	Se li recolza
	S'entrega a	Se li entrega

Fitxa d'Unitat Estratigràfica		UE : 101
007/21	Fase: Època Contemporània	Cronologia: S.XIX-XX
DEFINICIÓ :	Estrat	
DESCRIPCIÓ :	Potent nivell format per terres de diferents orígens, i nivells de runa, amb fragments de maons massissos, pedra, etc. format també per una argila de color marró fosc.	
Cotes(superior/inferior)	-0,15 m / -0,60 m	
SEQÜÈNCIA FÍSICA :	Igual a	Equivalent a
	Rebleix a	Es reblert per
	Cobreix a	Es cobert per UE100, 102, 103
	Talla a	Tallat per
	Es recolza a	Se li recolza
	S'entrega a	Se li entrega

Fitxa d'Unitat Estratigràfica		UE : 102
007/21	Fase: Època Contemporània	Cronologia: S.XX-XXI
DEFINICIÓ :	Estructura positiva	
DESCRIPCIÓ :	Paviment de rajoles peces de marbre blanc, amb la seva preparació de formigó, a tota la zona de l'àmbit-4.	
Cotes(superior/inferior)	0 m / -0,15 m	
SEQÜÈNCIA FÍSICA :	Igual a	Equivalent a
	Rebleix a	Es reblert per
	Cobreix a UE101	Es cobert per
	Talla a	Tallat per
	Es recolza a	Se li recolza
	S'entrega a	Se li entrega

Carrer de l'Arc del Teatre, 13 (Barcelona, el Barcelonès) – Febrer 2021

Fitxa d'Unitat Estratigràfica		UE : 103
007/21	Fase: Època Contemporània	Cronologia: S.XX-XXI
DEFINICIÓ :	Estructura positiva	
DESCRIPCIÓ :	Paviment de formigó, de tot el gran espai-àmbit-2, i de la zona d'entrada, àmbit-1.	
Cotes(superior/inferior)	0 m / -0,15 m	
SEQÜÈNCIA FÍSICA :	Igual a	Equivalent a
	Rebleix a	Es reblert per
	Cobreix a UE101	Es cobert per
	Talla a	Tallat per
	Es recolza a	Se li recolza
	S'entrega a	Se li entrega